

ภาคผนวก 2

2-14 แผนอพยพหนีไฟ และแผนการซ้อมอพยพหนีไฟ



แผนอพยพหนีไฟ และแผนฉุกเฉิน กรณีเกิดเหตุเพลิงไหม้

โครงการก่อสร้าง

RANGSIT RESIDENCE 2

ผู้จัดเตรียม (Prepared by.)	ผู้ตรวจสอบ (Checked by.)	ผู้อนุมัติ (Approved by.)
Signature	Signature	Signature
เจ้าหน้าที่ความปลอดภัยวิชาชีพ (จป.ว.)	วิศวกรโครงการ	ผู้จัดการโครงการ
วันที่/ Date :	วันที่/ Date :	วันที่/ Date :



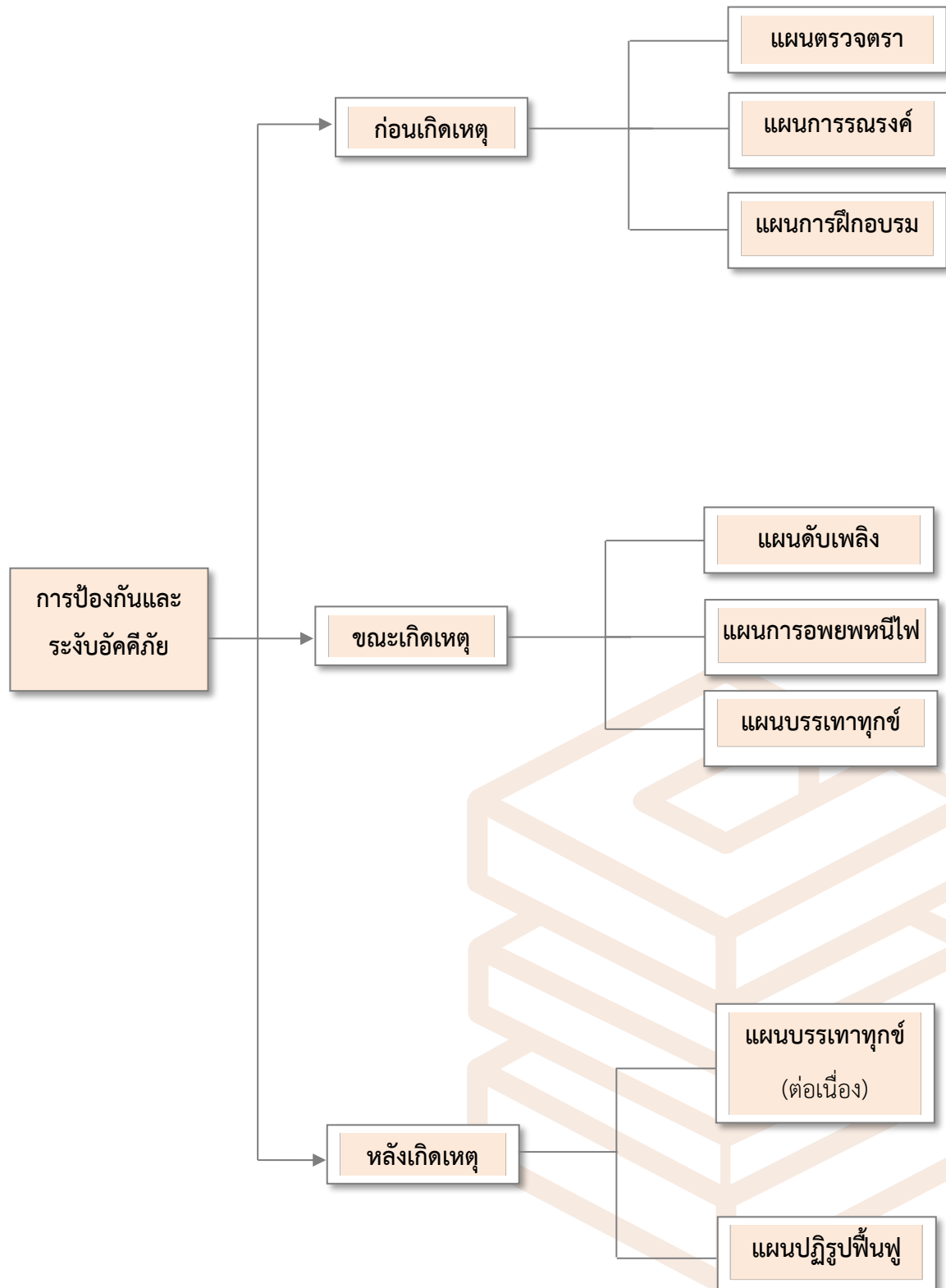
คำนำ

ทางโครงการ **RANGSIT RESIDENCE 2** ได้จัดทำแผนซ้อมฉุกเฉินกรณีเกิดเพลิงไหม้ในงานก่อสร้าง แผนป้องกันและระงับอัคคีภัย โดยมีวัตถุประสงค์เพื่อการป้องกันและระงับเพลิงไหม้รวมถึงอุบัติเหตุในบริเวณพื้นที่การทำงานที่อยู่ระหว่างทำการก่อสร้าง ซึ่งแผนดังกล่าวประกอบด้วย การตรวจตรา การอบรม การรณรงค์ป้องกันอัคคีภัย การดับเพลิง การอพยพหนีไฟ การบรรเทาทุกข์ และการปฏิบัติฟื้นฟู

ดังนั้นจึงให้ผู้ปฏิบัติงานในหน่วยงานก่อสร้างยึดเป็นแนวทางในการถือปฏิบัติ และดำเนินการตามแผนป้องกันและระงับอัคคีภัย จะได้สามารถป้องกันอันตรายเพื่อลดการสูญเสียทั้งชีวิตและทรัพย์สิน

คณะกรรมการความปลอดภัย อาชีวอนามัย
และสภาพแวดล้อมในการทำงาน

โครงสร้างแผนป้องกันและระงับอัคคีภัย



แผนและการดำเนินงานตามแผนป้องกันและระงับอัคคีภัย

แผนป้องกันและระงับอัคคีภัย เป็นแนวทางปฏิบัติที่จะใช้ในการป้องกันและระงับอัคคีภัย โดยทาง โครงการ **RANGSIT RESIDENCE 2** ได้จัดทำแผนที่เกี่ยวกับการตรวจตรา การอบรม การรณรงค์ป้องกัน อัคคีภัย การดับเพลิง การอพยพหนีไฟ การบรรเทาทุกข์ และการปฏิรูปพื้นที่เมื่อเกิดอัคคีภัยแล้ว ในแผนได้ กำหนดบุคคลผู้รับผิดชอบพร้อมหน้าที่และพื้นที่ที่จะต้องรับผิดชอบอย่างชัดเจน ทั้งนี้ทาง โครงการ **RANGSIT RESIDENCE 2** ได้จัดทำแผนป้องกันและระงับอัคคีภัยไว้ ณ โครงการ และพร้อมที่จะให้พนักงานเจ้าหน้าที่ กองตรวจความปลอดภัยสามารถตรวจสอบได้

แผนป้องกันและระงับอัคคีภัย ประกอบด้วย

1. **ก่อนเกิดเหตุเพลิงไหม้** ซึ่งจะประกอบด้วยแผนป้องกันอัคคีภัย ต่างๆ 3 แผน คือ
 - 1.1 แผนการอบรม
 - 1.2 แผนการรณรงค์ป้องกันอัคคีภัย
 - 1.3 แผนการตรวจตรา
2. **ขณะเกิดเหตุเพลิงไหม้** ซึ่งจะประกอบด้วยแผนเกี่ยวกับการดับเพลิงและลดความสูญเสียโดย ประกอบด้วยแผน ต่างๆ 3 แผน คือ
 - 2.1 แผนการดับเพลิง
 - 2.2 แผนการอพยพหนีไฟ
 - 2.3 แผนบรรเทาทุกข์
3. **หลังเหตุเพลิงไหม้สงบ** ซึ่งประกอบด้วยแผนที่จะดำเนินการเมื่อเหตุเพลิงไหม้สงบลงแล้ว 2 แผน คือ
 - 3.1 แผนบรรเทาทุกข์
 - 3.2 แผนปฏิรูปพื้นที่



มาตรการการป้องกันและระงับอัคคีภัย

วัตถุประสงค์

1. เพื่อเป็นการป้องกันการสูญเสียทั้งชีวิตและทรัพย์สินจากอัคคีภัย
2. เพื่อสร้างความมั่นใจในเรื่องความปลอดภัยต่อพนักงานกรณีเกิดเหตุเพลิงไหม้
3. เพื่อลดอัตราการเสี่ยงต่อการเกิดเหตุอัคคีภัย
4. เพื่อสร้างทัศนคติที่ดีต่อพนักงานในหน่วยงาน

เพื่อให้ชีวิตและทรัพย์สินทั้งหมดในแต่ละหน่วยงานมีความปลอดภัยจากอัคคีภัย จึงได้กำหนดมาตรการ การป้องกันและระงับอัคคีภัย ดังนี้

1. จัดให้มีระบบป้องกันและระงับอัคคีภัย ทั้งด้านการจัดอุปกรณ์ดับเพลิง การเก็บรักษาวัสดุไวไฟ การกำจัดของเสียที่ติดไฟง่าย การป้องกันฟ้าผ่าของบ้านชั้น การจัดทำทางหนีไฟ รวมถึงการก่อสร้างอาคารที่มีระบบป้องกันอัคคีภัย

2. จัดให้มีแผนป้องกันและระงับอัคคีภัย ทั้งในด้านการตรวจตรา การอบรม การณรงค์ป้องกัน อัคคีภัย การดับเพลิง การอพยพหนีไฟ การบรรเทาทุกข์และการปฏิรูปพื้นที่เมื่อเกิดอัคคีภัยขึ้นแล้ว

3. จัดให้ช่องทางผ่านสู่ทางออกตามมาตรฐานที่กฎหมายกำหนด

4. สำหรับบริเวณที่มีเครื่องจักรติดตั้งอยู่ หรือมีกองวัสดุสิ่งของ หรือผนัง หรือสิ่งอื่นนั้นต้องจัดให้มีช่องทางผ่านสู่ทางออก ซึ่งมีความกว้างตามมาตรฐานกฎหมายกำหนด

5. ทางออกสุดท้าย ซึ่งเป็นทางที่ไปสู่บริเวณที่ปลอดภัย เช่น ถนน สนาม ฯลฯ

6. ประตูที่ใช้ในเส้นทางหนีไฟได้ติดตั้งในจุดที่เห็นชัดเจนโดยไม่มีสิ่งกีดขวาง

7. ประตูที่ใช้ในเส้นทางหนีไฟเป็นประตูที่เปิดออกภายนอก โดยไม่มีการผูกปิดหรือล่ามโซ่ในขณะปฏิบัติงาน

8. จัดวัตถุที่เมื่อรวมกันแล้วจะเกิดการลุกไหม้ โดยแยกเก็บมิให้มีการปะปนกัน

9. จัดให้มีเส้นทางหนีไฟที่ปราศจากจุดที่พนักงานทำงาน ในแต่ละหน่วยงาน ไปสู่สถานที่ที่ปลอดภัย

10. จัดให้มีอุปกรณ์ดับเพลิงแบบมือถือ

11. จัดให้มีเครื่องดับเพลิงแบบมือถือที่ใช้สารเคมีดับเพลิงชนิดคาร์บอนไดออกไซด์หรือฮาโลน หรือผงเคมีแห้งหรือสารเคมีดับเพลิงที่สามารถดับเพลิงประเภท เอ บี ซี และดี

12. มีการซ่อมบำรุง และตรวจตราให้มีสารเคมีที่ใช้ในการดับเพลิงตามปริมาณที่กำหนดตามชนิด เครื่องดับเพลิงแบบมือถือ

13. จัดให้มีการตรวจสอบสภาพของเครื่องดับเพลิงไม่น้อยกว่าหกเดือนต่อหนึ่งครั้ง

14. จัดให้มีการตรวจสอบการติดตั้งให้อยู่ในสภาพที่ดีอยู่เสมอ

15. จัดติดตั้งอุปกรณ์ดับเพลิงในที่เห็นได้ชัดเจน และสามารถหยิบใช้งานได้สะดวกโดยไม่มีสิ่งกีดขวาง
16. ป้องกันอัคคีภัยจากการทำงานที่เกิดการเสียดสีเสียดทานของเครื่องจักรเครื่องมือที่เกิดประกายไฟหรือความร้อนสูงที่อาจทำให้เกิดการลุกไหม้ เช่น การซ่อมบำรุง หรือหยุดพักการใช้งาน
17. จัดให้มีสายล่อฟ้า เพื่อป้องกันอันตรายจากฟ้าผ่า
18. จัดให้มีกลุ่มพนักงานเพื่อทำหน้าที่เกี่ยวกับการป้องกันและระงับอัคคีภัย และมีผู้อำนวยการป้องกันและระงับอัคคีภัยเป็นผู้อำนวยการในการดำเนินงานทั้งระบบประจำอยู่ตลอดเวลา
19. จัดให้มีผู้ที่มีหน้าที่เกี่ยวกับการป้องกันและระงับอัคคีภัยเข้ารับการฝึกอบรมเกี่ยวกับการป้องกันและระงับอัคคีภัย การใช้อุปกรณ์ต่างๆ ในการดับเพลิง การปฐมพยาบาล และการช่วยเหลือกรณีฉุกเฉิน
20. จัดให้มีการฝึกซ้อมอพยพพนักงานออกหน่วยงานไปตามเส้นทางหนีไฟ
21. จัดให้มีการฝึกซ้อมดับเพลิง และฝึกซ้อมหนีไฟอย่างน้อยปีละหนึ่งครั้ง

กำหนดหน้าที่และความรับผิดชอบ

เนื่องจากอุบัติเหตุต่างๆ สามารถเกิดขึ้นได้ตลอดเวลา โดยที่บางครั้งเราอาจไม่ทันรู้ตัว ซึ่งในกรณีของอัคคีภัยนั้น สามารถเกิดขึ้นได้ตลอดเวลา และหากไม่ได้รับการดูแล ตรวจสอบเอาใจใส่ให้ความสำคัญ อาจทำให้เกิดอัคคีภัยได้ง่าย สาเหตุมาจากธรรมชาติ , ความประมาท, ความรู้เท่าไม่ถึงการณ์ ฯลฯ ดังนั้น เพื่อให้เกิดความปลอดภัยขึ้นทั้งชีวิตและทรัพย์สินทั้งหมดที่มีอยู่ กอปรกับทางบริษัทฯ มีนโยบายและให้ความสำคัญกับการป้องกันและระงับอัคคีภัย โดยถือว่าการป้องกันและระงับอัคคีภัยเป็นหน้าที่และความรับผิดชอบของพนักงานทุกคนในหน่วยงาน จึงได้กำหนดบทบาทหน้าที่และความรับผิดชอบให้หน่วยงานและบุคคลต่างๆ โดยแบ่งเป็นแต่ละฝ่าย ดังนี้

1. ฝ่ายบริหาร
2. พนักงานทุกคน
3. เจ้าหน้าที่ความปลอดภัยในการทำงาน
4. เจ้าหน้าที่รักษาความปลอดภัย (รปภ.)

1. ฝ่ายบริหาร

- 1.1 การจัดผังโครงการ ระบบ และเทคโนโลยีใหม่ๆ ให้คำนึงถึงการเกิดอัคคีภัย
 - 1.2 กำหนดพื้นที่ ควบคุมกระบวนการผลิต เครื่องมือเครื่องจักรที่อาจเกิดอัคคีภัย
 - 1.3 กำหนดมาตรฐานการปฏิบัติงานให้ปลอดภัยจากอัคคีภัย
 - 1.4 ควบคุมการใช้ไฟ การก่อเกิดไฟ เปลวไฟ ประกายไฟ ไฟฟ้า ความร้อนไฟฟ้าสถิตย์ หรือวิธีการทำงานอื่นใดที่ทำให้เกิดอัคคีภัย
- ทำงานอื่นใดที่ทำให้เกิดอัคคีภัย เช่น การเชื่อม การตัด การขัด ท่อร้อนต่างๆ ตลอดจนการขนย้ายขนส่ง เคลื่อนย้ายสารไวไฟ
- ผู้อนุญาตให้มีการทำงานดังกล่าวต้องเป็นผู้จัดการแผนกบริการหรือผู้ที่ได้รับมอบหมาย

1.5 มอบหมายให้มีคณะกรรมการความปลอดภัย เจ้าหน้าที่ความปลอดภัยกำหนด และบุคคลที่เกี่ยวข้องกำหนดแบบแผน และการดำเนินการป้องกันและระงับอัคคีภัย เช่น การฝึกอบรม การตรวจสอบ และการปรับปรุงสภาพของงาน เป็นต้น

1.6 ติดตามตรวจสอบกิจกรรมต่างๆ ที่เกี่ยวกับการป้องกันอัคคีภัย

1.7 กำหนดระเบียบและการควบคุมบุคคลภายนอกที่ปฏิบัติงานเกี่ยวกับการก่อเกิดไฟ

2. พนักงาน

2.1 พนักงานทุกคนต้องปฏิบัติตามกฎแห่งความปลอดภัยในการทำงานดังนี้

2.1.1 ห้ามก่อไฟในบริเวณที่หวงห้ามหรือในบริเวณบริษัท ก่อนได้รับอนุญาตจากผู้มีหน้าที่รับผิดชอบ

2.1.2 ห้ามสูบบุหรี่ในบริเวณที่มีป้าย “อันตรายจากสารไวไฟ” หรือ “บริเวณที่ห้ามสูบบุหรี่” นอกจากสถานที่จัดไว้เท่านั้น

2.1.3 ห้ามทำการซ่อมแซมเครื่องมือ เครื่องจักร ในบริเวณที่มีสารไวไฟ หรือวัสดุติดไฟได้ง่าย โดยพลการก่อนที่ช่างซ่อมและเจ้าหน้าที่ความปลอดภัยจะร่วมกันจัดทำใบแจ้งซ่อมตามขั้นตอนและวิธีการที่กำหนด

2.2 การควบคุมพื้นที่ที่มีสารไวไฟหรือวัสดุติดไฟได้ง่าย
การนำไฟมาใช้หรือก่อให้เกิดไฟในพื้นที่ใดๆ ต้องห่างจากบริเวณที่มีสารไวไฟหรือวัสดุติดไฟ ได้อย่างน้อยในรัศมี 20 เมตร กรณีที่ไม่อาจทำได้ต้องทำการป้องกันสารไวไฟหรือวัสดุติดไฟได้อย่างปลอดภัย ภายใต้การควบคุมของเจ้าหน้าที่ความปลอดภัย

2.3 การป้องกันสถานที่ทำงานและวิธีการทำงานที่มีสภาพความเสี่ยงต่อการเกิดอัคคีภัย

2.3.1 การป้องกันการรั่วไหลของเชื้อเพลิงสารไวไฟต่างๆ และวัสดุไวไฟ

พนักงานที่พบเห็นภาชนะที่ใส่สารไวไฟหรือเชื้อเพลิงต่างๆ อยู่ในสภาพที่ชำรุดหรืออาจเกิดการรั่วไหล ให้รีบรายงานผู้มีหน้าที่รับผิดชอบและกรณีที่พบว่าการรั่วไหลนั้นอาจก่อให้เกิดอันตรายร้ายแรง หากไม่แก้ไขให้รีบทำการแก้ไขและ/หรือรายงานผู้มีหน้าที่รับผิดชอบแก้ไขทันที

2.3.2 การกำจัดขยะหรือเศษวัสดุที่ติดไฟได้ง่ายขยะหรือเศษวัสดุที่ติดไฟได้ง่าย พนักงานจะต้องเก็บรวบรวมไว้ในภาชนะที่ไม่ติดไฟได้ง่ายและห้ามนำออกจากบริเวณที่ทำงานไปเก็บไว้ในสถานที่ปลอดภัยอย่างน้อยวันละ 1 ครั้ง

2.3.3 เสื้อผ้าที่เปียกเปื้อนด้วยสารไวไฟ เสื้อผ้าที่เปียกเปื้อนด้วยสารไวไฟ พนักงานจะต้องเปลี่ยนเสื้อผ้านั้นทันที

2.3.4 การป้องกันอัคคีภัยจากยานพาหนะ พนักงานที่ใช้ยานพาหนะขนถ่ายสิ่งของในบริเวณที่มีสารไวไฟ ถึงแกัสจะต้องระมัดระวัง การชน การกระแทก หรือการก่อให้เกิดอัคคีภัย

2.3.5 การป้องกันอันตรายจากไฟฟ้า สายไฟ หลอดไฟ สวิตช์มอเตอร์ไฟฟ้า พัดลม เครื่องมือที่ใช้ไฟฟ้าที่มี หรือใช้อยู่ในบริเวณสารไวไฟหรือวัสดุติดไฟได้ง่ายจะต้องตรวจตราเป็นประจำ ในเรื่องฉนวนสภาพที่ชำรุด การต่อไฟ ปลั๊กไฟ การต่อสายดิน หรือกรณีอื่นใดที่อาจเป็นสาเหตุของอัคคีภัย

2.3.6 การป้องกันอัคคีภัยจากการเชื่อมโลหะ

2.3.6.1 อุปกรณ์การเชื่อม สายไฟ และข้อต่อที่หลวมหรือชำรุด ต้องทำการแก้ไขให้อยู่ในสภาพที่ปลอดภัย

2.3.6.2 ทำการตรวจสอบการรั่วไหลของข้อต่อและวาล์วเป็นประจำ ถ้าพบว่ามี การรั่วไหลของแก๊สจากถังแก๊ส ให้หยุดการทำงานที่ใช้ไฟในบริเวณนั้น และรีบทำการป้องกันแก้ไขโดยเร็ว

2.3.6.3 ถังแก๊สและถังน้ำมันเชื้อเพลิงต้องวางไว้ห่างจากเปลวไฟประกายไฟ ความร้อน ท่อร้อยต่างๆ หรือส่วนของเครื่องมือเครื่องจักรที่อาจก่อให้เกิดความร้อนได้ในระยะ 7 เมตร

2.3.6.4 สายไฟ สายแก๊ส ขณะทำการตัดเชื่อมต้องไม่กีดขวางการทำงานหรือตรงบริเวณที่อาจเหยียบทับของคนหรือยานพาหนะ

2.3.6.5 ห้ามทิ้งหรือปล่อยหัวเชื่อมไว้อยู่โดยไม่ดับไฟหรือปิดเครื่อง

2.3.6.6 การเชื่อมต้องระวังเปลวไฟ สะเก็ดไฟที่จะถูกลมพัดปลิวไปตกอยู่ในบริเวณที่มีสารไวไฟหรือวัสดุติดไฟได้ง่าย หรือเป็นอันตรายต่อพนักงานข้างเคียง

2.3.7 การเคลื่อนย้ายขนส่งสารไวไฟโดยพนักงาน

2.3.7.1 การเคลื่อนย้ายขนส่งสารไวไฟห้ามผ่านหรือให้หลีกเลี่ยงเส้นทางที่มีการทำงานแล้วเกิดประกายไฟ เปลวไฟ ท่อร้อย สะเก็ดโลหะ ฯลฯ

2.3.7.2 การขนส่งสารไวไฟให้ระมัดระวังการตกหรือหกเรี่ยราดบนพื้นที่ทำงานให้ใช้วิธีการขน-ยก ที่ปลอดภัย

2.3.7.3 ภาชนะที่บรรจุสารไวไฟที่ไม่จำเป็นต้องเปิดฝาให้ปิดฝาให้มิดชิด

2.3.7.4 ให้ระมัดระวังการ เรียงตั้งที่อาจเกิดการตกหล่นหรือล้มลงได้

3. เจ้าหน้าที่ความปลอดภัย

3.1 กำหนดเขตพื้นที่เสี่ยงต่อการเกิดเพลิงไหม้

3.2 ตรวจสอบสถานที่ล่อแหลมต่อการเกิดอัคคีภัยเป็นประจำ

3.3 กำหนดรายละเอียดของแผนป้องกันและระงับอัคคีภัย ตลอดจนจัดให้มีการอบรมและฝึกปฏิบัติเป็นระยะๆ

3.4 ดูแลเกี่ยวกับการจัดหา ซ่อมบำรุง และตรวจสอบเครื่องดับเพลิงและอุปกรณ์ดับเพลิงให้อยู่ในสภาพที่พร้อมต่อการใช้งานได้ตลอดเวลา

3.5 ควบคุมการทำงานของผู้รับเหมาหรือบุคคลภายนอก ในเรื่องที่เกี่ยวข้องกับอัคคีภัย

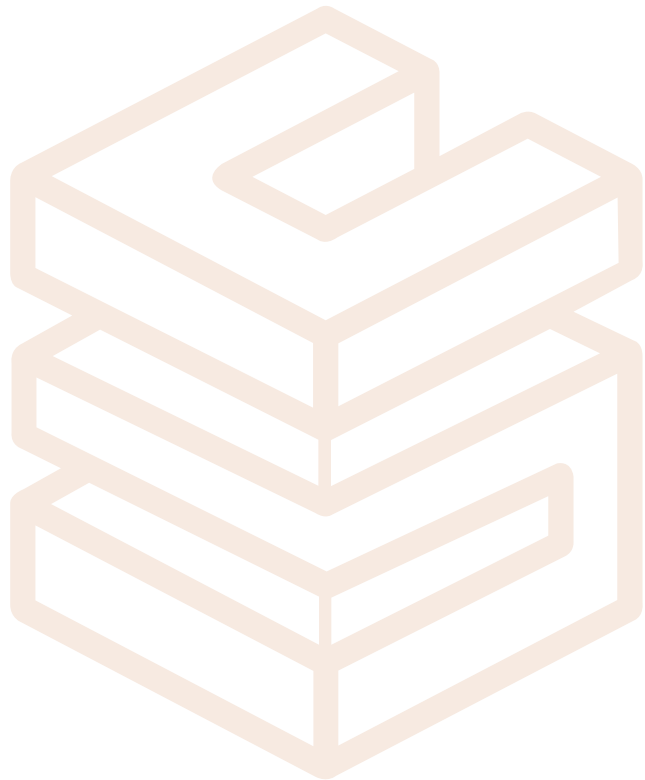
3.6 ออกใบอนุญาตการทำงานในพื้นที่ควบคุมอัคคีภัย

4. เจ้าหน้าที่ความปลอดภัย (รปภ.)

4.1 ตรวจสอบไม่ให้บุคคลภายนอกหรือผู้รับส่งสินค้าเข้าไปในศูนย์บริการหรือสถานที่เสี่ยงต่อการเกิดอัคคีภัย

4.2 ระมัดระวังการก่อวินาศกรรมที่เก็บวัตถุไวไฟ วัตถุระเบิด หรือบริเวณที่เสี่ยงต่อการเกิดอัคคีภัย

4.3 เมื่อพบเห็นสิ่งที่ยากต่อการเกิดเพลิงไหม้ได้ ให้รีบรายงานต่อผู้ที่เกี่ยวข้อง



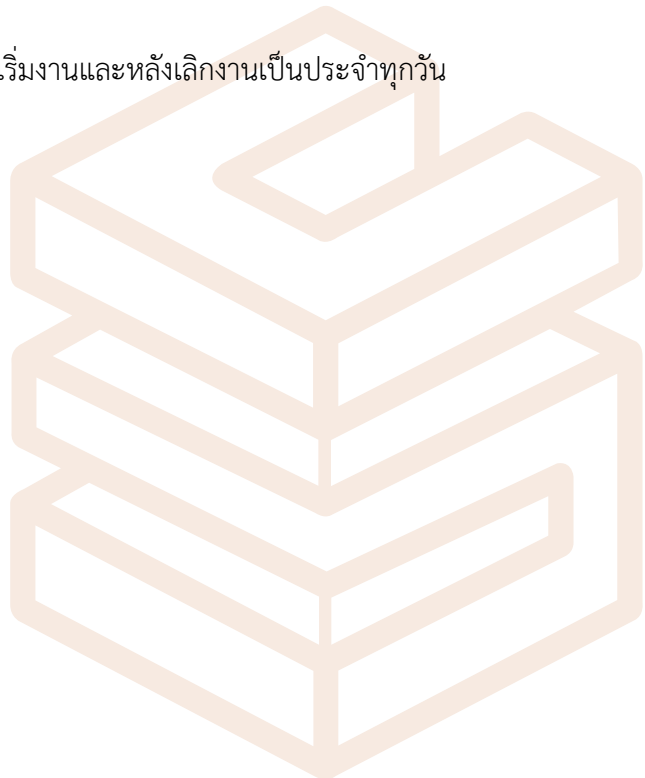
แผนป้องกันอัคคีภัยโครงการ RANGSIT RESIDENCE 2

เรื่อง	ผู้รับผิดชอบ	บริเวณที่ปฏิบัติ	วิธีการดำเนินการ	ผู้ปฏิบัติ	ผู้ติดตามผล	หมายเหตุ
1. พื้นที่ควบคุมอัคคีภัย	คณะกรรมการความปลอดภัย อาชีวอนามัย และสภาพแวดล้อมในการทำงาน (คปอ.)	1. สำนักงานสนาม 2. พื้นที่ปฏิบัติงานก่อสร้าง	1. กำหนดเขตพื้นที่ควบคุมการเกิดอัคคีภัย 2. จัดทำป้ายเตือนต่างๆ 3. กำหนดผู้ตรวจอัคคีภัย 4. กำหนดหน้าที่งาน	1. คปอ. 2. ฝ่ายธุรการสนาม 3. สโตร์	คปอ.	
2. การออกใบอนุญาตใช้ไฟ	เจ้าหน้าที่ความปลอดภัย	พื้นที่ปฏิบัติงานก่อสร้าง	- ออกใบอนุญาตใช้ไฟตามแบบฟอร์มที่กำหนด hot work permit	- หัวหน้างานแต่ละพื้นที่		1. ขอบอนุญาต 2. หัวหน้างานแต่ละพื้นที่อนุมัติ 3. Safety.อนุมัติ
3. การควบคุมบุคคลภายนอก	ฝ่ายธุรการและเจ้าหน้าที่ความปลอดภัย	1. ทางเข้า-ออก ทุกทาง 2. บริเวณควบคุมอื่นๆ	1. ออกบัตร VISITOR พร้อมทั้งชี้แจงรายละเอียด 2. กำหนดหน้าที่ของ รปภ. พร้อมกับตรวจตราพื้นที่ 3. ห้ามเข้าพื้นที่ควบคุมบริเวณชั้นในของพื้นที่ก่อสร้างก่อนได้รับอนุญาต	1. ฝ่ายธุรการ 2. เจ้าหน้าที่ความปลอดภัย 3. รปภ.	คปอ.	
4. การควบคุมบุคคลภายนอก 4.1 กำหนดทางหนีไฟ 4.2 จัดบริเวณจุดรวมพล	คปอ.	พื้นที่ปฏิบัติงานก่อสร้าง	- ติดตั้ง ปรับปรุง/เปลี่ยนแปลงตามความเหมาะสม - การตรวจสอบเป็นประจำ - การกำหนดวันเวลาฝึกซ้อมหนีไฟ	- คปอ. - หัวหน้างานแต่ละพื้นที่	คปอ.	ตรวจสอบทางหนีไฟเพื่อไม่ให้มีสิ่งกีดขวาง
5. การควบคุมแหล่งกำเนิดไฟ	คปอ.	พื้นที่ปฏิบัติงานก่อสร้าง	- ควบคุมลูกไฟ ประกายไฟจากแหล่งกำเนิดไฟ - การป้องกันฟ้าผ่า - การป้องกันไฟฟ้าสถิตย์ - การป้องกันการก่อไฟ	- หัวหน้างานและจป. - แผนกซ่อมบำรุง - หัวหน้างาน - หัวหน้างาน, รปภ.	คปอ.	
6. การอบรมเกี่ยวกับอัคคีภัย	- คปอ. - แผนกธุรการ		- อบรมขั้นต้นเพลิงขั้นต้นสำหรับพนักงานทุกคน - อบรมผู้เกี่ยวข้องในแผน ป้องกันและระงับอัคคีภัย - การซ้อมดับเพลิงและการหนีไฟ	พนักงานและผู้เกี่ยวข้อง	คปอ.	
7. การควบคุมเส้นทางจราจรหรือยานพาหนะที่บรรทุกสารไวไฟ	- คปอ., จป.	พื้นที่ปฏิบัติงานก่อสร้าง	- จัดเส้นทางเดินรถ - ป้ายเตือนต่างๆ	- เจ้าหน้าที่ความปลอดภัย - ธุรการ - หัวหน้างาน	คปอ.	
8. ความพร้อมของข้อมูลเกี่ยวกับอันตรายจากโรงงานข้างเคียง			- สำรวจอันตรายจากพื้นที่ข้างเคียง - สัญญาณช่วยเหลือเมื่อเกิดเพลิงไหม้ - กำหนดวิธีการปฏิบัติเมื่อพื้นที่ข้างเคียงเกิดเพลิงไหม้	คปอ.	คปอ.	

แผนการตรวจตรา

แผนการตรวจตรามีวัตถุประสงค์หลักเพื่อป้องกันอัคคีภัย โดยกำหนดให้ตรวจเกี่ยวกับวัตถุที่เป็นเชื้อเพลิงของเสียที่ติดไฟง่าย แหล่งความร้อน อุปกรณ์ดับเพลิง

1. บุคคลและพื้นที่ที่รับผิดชอบในการตรวจตรา คือ
 - 1.1 เจ้าหน้าที่ดูแลด้านความปลอดภัย AWC
 - 1.2 จป.ระดับวิชาชีพ CES
 - 1.3 จป.ระดับวิชาชีพของแต่ละบริษัท
2. พื้นที่ในการดูแลรับผิดชอบ
 - 2.1 จป. ระดับวิชาชีพ CES รับผิดชอบบริเวณโซนงานโครงสร้างและดูแลในเรื่องของเอกสารที่เกี่ยวข้อง
 - 2.2 จป.แต่ละบริษัทรับผิดชอบโซนหน้างานของตัวเอง
 - 2.3 เจ้าหน้าที่ดูแลด้านความปลอดภัย AWC รับผิดชอบสนับสนุนทุกโซน
3. ระยะเวลาที่ทำการตรวจสอบ
ตรวจสอบ ทุกวันจันทร์และพุธ ของทุกสัปดาห์ จนกว่าจะสิ้นสุดโครงการ
4. ผู้ตรวจสอบรายงานแล้วสรุปข้อบกพร่อง ให้ผู้บริหารรับทราบและผู้ควบคุมงานรับทราบ (ผู้จัดการโครงการ)
5. ควรให้ทางหัวหน้างานมีการตรวจก่อนเริ่มงานและหลังเลิกงานเป็นประจำทุกวัน

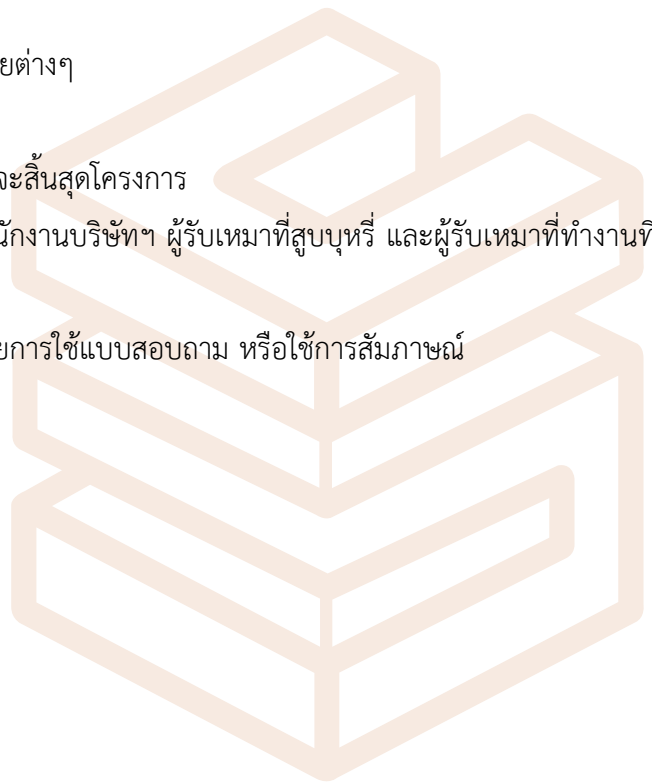


แผนการณรงค์ป้องกันอัคคีภัย

แผนการณรงค์ป้องกันอัคคีภัย เป็นแผนที่จัดทำขึ้นเพื่อป้องกันการเกิดอัคคีภัยในหน่วยงาน และเป็นการสร้างความสนใจรวมทั้งส่งเสริมในเรื่องของการป้องกันอัคคีภัยให้เกิดขึ้นกับผู้ปฏิบัติงานทุกคนทุกระดับในหน่วยงาน

หลักการจัดทำแผนการณรงค์ป้องกันอัคคีภัย

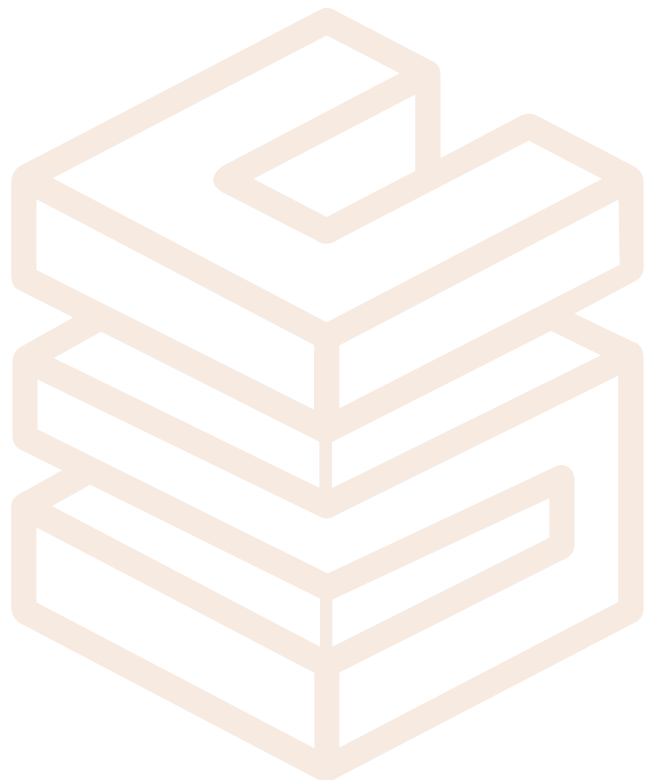
1. กำหนดบุคคลผู้รับผิดชอบในการจัดการณรงค์ คือ
 - 1.1 เจ้าหน้าที่ดูแลด้านความปลอดภัย AWC
 - 1.2 จป.ระดับวิชาชีพ CES
 - 1.3 จป.ระดับวิชาชีพของแต่ละบริษัท
2. เรื่องที่จะทำการณรงค์ คือ
 - 2.1. องค์ประกอบของการเกิดเพลิงไหม้
 - 2.2. การจัดเก็บวัสดุไวไฟ
 - 2.3. การสูบบุหรี่ในบริเวณที่กำหนด
 - 2.4. ผลที่เกิดขึ้นจากอัคคีภัย
 - 2.5. การทำความสะอาด
3. รูปแบบการณรงค์ คือ
 - 3.1 การจัดทำโปสเตอร์ และป้ายต่างๆ
 - 3.2 การใช้สื่อต่างๆ
4. ระยะเวลาที่ใช้ในการณรงค์ จนกว่าจะสิ้นสุดโครงการ
5. กลุ่มบุคคลที่ใช้ในการณรงค์ กลุ่มพนักงานบริษัทฯ ผู้รับเหมาที่สูบบุหรี่ และผู้รับเหมาที่ทำงานที่มีความร้อนและประกายไฟ
6. ประเมินผลจากการณรงค์ทุกครั้งโดยการใช้แบบสอบถาม หรือใช้การสัมภาษณ์



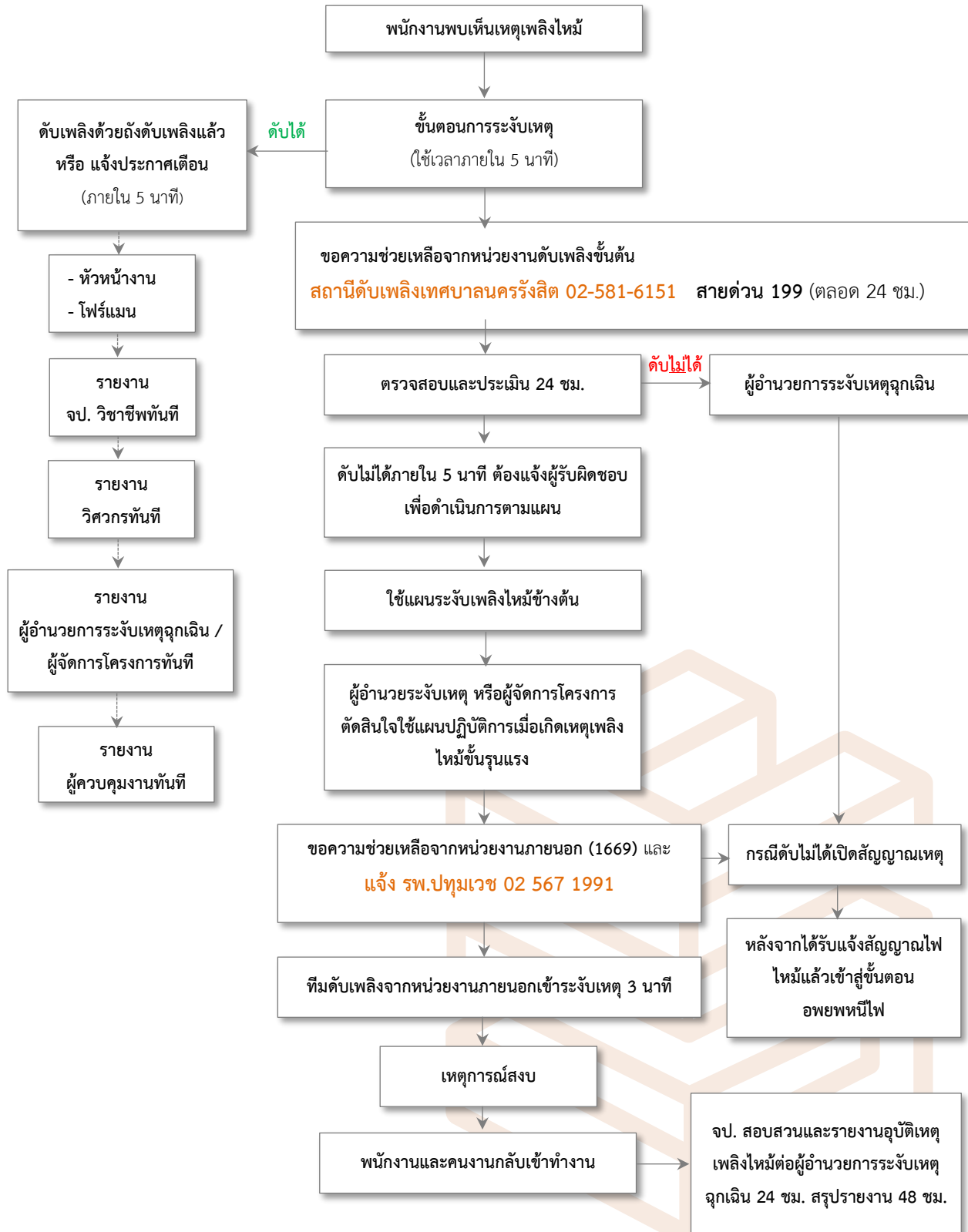
แผนการอบรมอัคคีภัย

เป็นการอบรมให้ความรู้กับพนักงานทั้งในเชิงป้องกันและเชิงปฏิบัติเมื่อเกิดเหตุ ซึ่งการเกิดอัคคีภัยในหน่วยงานหรือโครงการ ย่อมนำมาซึ่งความสูญเสียต่อธุรกิจทั้งทางตรงและทางอ้อม ไม่ว่าจะเป็นทรัพย์สินเสียหาย กระบวนการทำงานหยุดชะงักลง หรืออาจถึงขั้นมีผู้ได้รับบาดเจ็บหรือเสียชีวิต ดังนั้นการป้องกันและลดความเสี่ยงด้านการเกิดอัคคีภัยจึงจำเป็นต้องมีการฝึกอบรมให้ความรู้กับพนักงานในการดับเพลิง โดยมีเนื้อหา ดังนี้

1. การอบรมผู้ที่เกี่ยวข้องกับแผนป้องกันและระงับอัคคีภัย
2. ทฤษฎีการเกิดเพลิงไหม้
3. การป้องกันแหล่งกำเนิดการติดไฟ
4. การอบรมดับเพลิงขั้นต้น
5. การฝึกซ้อมอพยพหนีไฟ
6. ความรู้เกี่ยวกับอุปกรณ์ดับเพลิงแต่ละประเภท
7. การอบรมปฐมพยาบาลและการช่วยเหลือ



ขั้นตอนการปฏิบัติ กรณีเกิดเหตุฉุกเฉิน



ขั้นตอนปฏิบัติเมื่อเกิดเพลิงไหม้ขั้นต้น

ขั้นต้น	ผู้รับผิดชอบ	หมายเหตุ
1. บริเวณ ตู้ควบคุมการทำงานของไฟฟ้าหลัก	หัวหน้างานและช่างไฟฟ้า	ทุกขั้นตอนจะต้องทำเกือบพร้อมกัน และใช้การติดต่อสื่อสารทางวิทยุรับส่ง โดยศูนย์รวมอยู่ที่สำนักงานสนามประจำโครงการฯ
1.1 ขั้นตอนที่ 1 นำถังน้ำยาเคมีแห้งดับเพลิงไปทำการดับเพลิงทันที เพื่อไม่ให้เพลิงไหม้รุนแรง และ/หรือ ประกาศเตือนผู้ที่อยู่ในพื้นที่ปฏิบัติงาน	พนักงานปฏิบัติการ	
1.2 ขั้นตอนที่ 2 รีบแจ้งพนักงานปฏิบัติการแผนกช่างไฟฟ้าให้ทำการตัดกระแสไฟฟ้าที่จ่ายไฟ	หัวหน้างาน	
1.3 ขั้นตอนที่ 3 ขนย้ายวัสดุที่ติดไฟและอุปกรณ์อื่นๆ ออกจากจุดเพลิงไหม้และกั้นพนักงานหรือบุคคลอื่นๆ เข้าไปในบริเวณอันตราย	พนักงานปฏิบัติการ	
1.4 ขั้นตอนที่ 4 ถ้าดับไม่ได้ให้ประกาศแจ้ง - เจ้าหน้าที่รักษาความปลอดภัย (รปภ.) - เจ้าหน้าที่ความปลอดภัย (จป.) - ผู้จัดการแผนกปฏิบัติการ - AWC	หัวหน้างาน	

หน้าที่ของผู้ปฏิบัติงานในตำแหน่งตามแผนปฏิบัติการ

ผู้ปฏิบัติงาน	หน้าที่รับผิดชอบ
ผู้อำนวยการระดับเหตุ หรือผู้จัดการโครงการ	ถือปฏิบัติดังนี้ <ol style="list-style-type: none"> 1. อำนวยความสะดวกและสั่งการให้ใช้แผนปฏิบัติการควบคุมอัคคีภัย 2. มีอำนาจในการสั่งการขอความร่วมมือให้บุคคลที่เกี่ยวข้องหรือพนักงานมาช่วยเหลือในการควบคุมอัคคีภัย 3. มีอำนาจในการสั่งการทุกฝ่ายให้หยุดหรือปฏิบัติการในการต่อสู้ไฟหรือลดความรุนแรงของอัคคีภัย 4. สามารถสั่งการให้ติดต่อขอความช่วยเหลือจากหน่วยงานนอกโครงการ 5. รายงานผลการเกิดอัคคีภัยต่อกรรมการผู้จัดการ/ เจ้าของโครงการโดยเร็ว
ฝ่ายปฏิบัติการ	ถือปฏิบัติดังนี้ <ol style="list-style-type: none"> 1. เมื่อเกิดเพลิงไหม้ในพื้นที่ให้หัวหน้าฝ่ายปฏิบัติการแยกชุดปฏิบัติการเป็น 2 ชุดคือ <ol style="list-style-type: none"> 1.1 ชุดควบคุมเครื่องจักร เมื่อเกิดเพลิงไหม้ในพื้นที่ใด ให้ชุดควบคุมเครื่องจักรทำการควบคุมเครื่องจักรให้ทำงานต่อไปจนกว่าจะได้รับคำสั่งให้หยุดเครื่องจากหัวหน้าฝ่ายปฏิบัติการ กรณีที่ไม่สามารถเดินเครื่องหรือได้รับคำสั่งให้หยุดเครื่อง ให้ชุดควบคุมเครื่องจักรไปช่วยทำการดับเพลิง 1.2 ชุดดับเพลิง เมื่อเกิดเพลิงไหม้พื้นที่ตัวเองไม่ว่ามากหรือน้อย ชุดปฏิบัติการชุดนี้จะแยกออกมาทำการดับเพลิงโดยทันทีที่เกิดเพลิงไหม้ และให้ปฏิบัติการภายใต้คำสั่งของหัวหน้าฝ่ายปฏิบัติการในพื้นที่ที่ปฏิบัติการ หากจำเป็นต้องขอความช่วยเหลือจากหน่วยอื่นให้หัวหน้าฝ่ายปฏิบัติการสั่งดำเนินการ 2. ทันทีที่ทราบเหตุเพลิงไหม้ในพื้นที่ของตัวเอง ให้แจ้งข่าวโทรศัพท์ถึงเจ้าหน้าที่ความปลอดภัยในการทำงานถึงผู้อำนวยการดับเพลิง และโทรศัพท์แจ้งศูนย์รวมข่าว
ฝ่ายไฟฟ้า	ถือปฏิบัติดังนี้ <ol style="list-style-type: none"> 1. ให้ไปยังที่เกิดเหตุโดยเร็วพบผู้อำนวยการดับเพลิงเพื่อรับคำสั่งในการตัดไฟ 2. ปฏิบัติตามคำสั่งของผู้อำนวยการดับเพลิงเรื่องไฟฟ้าในจุดที่อาจทำให้เกิดอันตรายในการดับเพลิง
ฝ่ายสื่อสารและประสานงาน ศูนย์รวมข่าวสาร	ถือปฏิบัติดังนี้ <ol style="list-style-type: none"> 1. ทันทีที่ได้ทราบเหตุเพลิงไหม้ว่าเกิดในพื้นที่ใด ให้แจ้งเหตุเพลิงไหม้โดยทางโทรศัพท์ต่อหน่วยงานภายใน 2. ให้ศูนย์รวมข่าวตรวจสอบจากพื้นที่เกิดเพลิงไหม้โดยละเอียดจากหัวหน้าแผนกปฏิบัติการในพื้นที่เกิดเพลิงไหม้เมื่อทราบจุดแล้วให้โทรศัพท์แจ้งทุกแผนก 3. ให้ศูนย์คอยติดตามข่าวการเกิดเพลิงไหม้จาก <ul style="list-style-type: none"> - ผู้อำนวยการดับเพลิง - เจ้าหน้าที่ความปลอดภัย 4. ติดต่อขอความช่วยเหลือจากหน่วยงานภายนอก เมื่อได้รับคำสั่งจากผู้อำนวยการดับเพลิง

ผู้ปฏิบัติงาน	หน้าที่รับผิดชอบ
ฝ่ายสื่อสารและประสานงาน ศูนย์รวมข่าวสาร ผู้ประสานงาน	ถือปฏิบัติดังนี้ <ol style="list-style-type: none"> 1. หลังจากเพลิงสงบแล้ว ให้โทรศัพท์แจ้งทุกแผนก 2. คอยช่วยเหลือประสานงานระหว่างผู้อำนวยการดับเพลิง ยามรักษาการณ์และผู้เกี่ยวข้อง 3. คอยรับ- ส่งคำสั่งจากผู้อำนวยการดับเพลิงในการติดต่อศูนย์ข่าว 4. ส่งการแทนผู้อำนวยการดับเพลิง ในกรณีที่ผู้อำนวยการดับเพลิงมอบหมาย
ฝ่ายเคลื่อนย้ายภายใน-ภายนอก	ถือปฏิบัติดังนี้ <ol style="list-style-type: none"> 1. ให้รับผิดชอบในการกำหนดจุดปลอดภัยจากอัคคีภัยในการเก็บวัสดุครุภัณฑ์ 2. อำนาจความสะดวกในการเคลื่อนย้ายขนส่งวัสดุครุภัณฑ์ 3. จัดยานพาหนะและอุปกรณ์ขนย้าย
ฝ่ายส่งเสริมปฏิบัติการ หน่วยสนับสนุนการดับเพลิง - ยานพาหนะ - ช่วยชีวิต - พยาบาล หน่วยยามรักษาการณ์ หน่วยติดต่อดับเพลิงจากพื้นที่อื่น	ถือปฏิบัติดังนี้ <ol style="list-style-type: none"> 1. ส่งรถไปที่จุดเกิดเหตุเพื่อรอคำสั่งจากผู้อำนวยการดับเพลิงในการสนับสนุนเรื่องการขนย้ายอุปกรณ์ดับเพลิงและหาน้ำดื่ม 1. เมื่อทราบเหตุเพลิงไหม้ให้รีบเดินทางไปที่เกิดเหตุพร้อมทีมปฐมพยาบาล 2. รายงานตัวต่อผู้อำนวยการดับเพลิง และรอคำสั่งในการช่วยเหลือผู้บาดเจ็บจากพื้นที่เกิดเพลิงไหม้ 1. เมื่อทราบเหตุเพลิงไหม้ให้รีบเดินทางไปที่เกิดเหตุพร้อมอุปกรณ์ปฐมพยาบาล 2. รายงานตัวต่อผู้อำนวยการดับเพลิง และรอคำสั่งในการช่วยเหลือผู้บาดเจ็บจากพื้นที่เกิดเพลิงไหม้ 1. ให้รีบไปยังจุดเกิดเหตุ คอยรับคำสั่งจากผู้อำนวยการดับเพลิงและหัวหน้าฝ่ายประสานงาน 2. ป้องกันมิให้บุคคลภายนอกที่ไม่มีหน้าที่เกี่ยวข้องเข้าก่อนได้รับอนุญาต 3. ควบคุมป้องกันทรัพย์สินเคลื่อนย้ายนำมาเก็บไว้ 1. ให้แจ้งสัญญาณ SAFETY ORDER SYSTEM (SOS) 2. พนักงานที่ทราบเหตุเพลิงไหม้และต้องการเข้ามาขอความช่วยเหลือดับเพลิง ให้มารายงานตัวต่อผู้อำนวยการดับเพลิงเพื่อทำการแบ่งชุดช่วยเหลือส่งเสริมการปฏิบัติงาน 3. สำหรับการเกิดอัคคีภัยบริเวณเครื่องจักร ชุดดับเพลิงควรมีมาจากชุดดับเพลิงในสถานที่นั้นผู้ที่มาช่วยเหลือควรช่วยเหลือในการลำเลียงอุปกรณ์ดับเพลิง 4. คอยรับคำสั่งจากผู้อำนวยการดับเพลิง ให้คอยอยู่บริเวณที่เกิดเหตุเพลิงไหม้
หน่วยเดินเครื่องสูบน้ำดับเพลิง	ให้ปฏิบัติดังนี้ <ol style="list-style-type: none"> 1. ให้เดินเครื่องสูบน้ำดับเพลิง ทันทีที่ได้รับแจ้งเหตุเพลิงไหม้รุนแรง 2. ทำการควบคุมดูแลเครื่องสูบน้ำดับเพลิง ขณะที่เกิดเพลิงไหม้ 3. ในเวลาปกติให้ตรวจสอบเครื่องมือ อุปกรณ์ใช้งานตามรายการตรวจเช็ค
หัวหน้าฝ่ายอพยพ	<ol style="list-style-type: none"> 1. เคลื่อนย้ายบุคคลมายังจุดรวมตัวฉุกเฉิน บริเวณป้อม ropic. หน้าประตูทางเข้า โครงการฯ

ผู้รับผิดชอบในตำแหน่งต่างๆ ตามแผนปฏิบัติการ

ตำแหน่ง	เวลาปกติ (วันธรรมดา) 08.00-17.30 น.	นอกเวลาปกติ (วันธรรมดา) 18:30-08.00 น.	เวลาปกติ (วันหยุด) 08.00-17.30 น.
1.ผู้อำนวยการดับเพลิง	ผู้จัดการโครงการหรือบุคคลที่ได้รับมอบหมาย	ผู้จัดการโครงการหรือบุคคลที่ได้รับมอบหมาย	ผู้จัดการโครงการหรือบุคคลที่ได้รับมอบหมาย
2.หัวหน้าฝ่ายไฟฟ้า	ช่างไฟฟ้า	ช่างไฟฟ้า	ช่างไฟฟ้า
3.หัวหน้าฝ่ายปฏิบัติการ - หน่วยควบคุมเครื่องมือ,อะไหล่,รถยนต์	ไฟร์แมน/สโตร์	ไฟร์แมน/สโตร์	ไฟร์แมน/สโตร์
4.หัวหน้าฝ่ายสื่อสารและประสานงาน - หน่วยสนับสนุน - เจ้าหน้าที่ยานพาหนะ - เจ้าหน้าที่ศูนย์รวมข่าวและสื่อสาร - หน่วยจัดหาและสนับสนุนการดับเพลิง - ผู้ประสานงาน - ผู้จ่ายอุปกรณ์ดับเพลิง - ผู้สื่อสารผ่านศูนย์รวมข่าวและสื่อสาร - หน่วยยามรักษาการณ์	จป. วิชาชีพ พนักงานขับรถ ธุรการ สโตร์ หัวหน้า รปภ. และหน่วยงาน	จป. วิชาชีพ พนักงานขับรถ ธุรการ สโตร์ หัวหน้า รปภ. และหน่วยงาน	จป. วิชาชีพ พนักงานขับรถ ธุรการ สโตร์ หัวหน้า รปภ. และหน่วยงาน
5.หัวหน้าฝ่ายเคลื่อนย้ายภายใน – ภายนอก	ไฟร์แมน	ไฟร์แมน	ไฟร์แมน
6.หัวหน้าส่วนส่งเสริมการปฏิบัติการ - หน่วยติดต่อดับเพลิงจากพื้นที่อื่น	วิศวกรโครงการ/จป. วิชาชีพ	วิศวกรโครงการ/จป. วิชาชีพ	วิศวกรโครงการ/จป. วิชาชีพ

แผนอพยพหนีไฟ

แผนอพยพหนีไฟนั้นกำหนดขึ้นเพื่อความปลอดภัยของชีวิตและทรัพย์สินของพนักงาน และของหน่วยงานในขณะเกิดเหตุเพลิงไหม้แผนอพยพหนีไฟที่กำหนดขึ้นนั้น มีองค์ประกอบต่างๆ เช่น หน่วยตรวจสอบจำนวนพนักงาน , ผู้นำทางหนีไฟ, จุดนัดพบ, หน่วยช่วยชีวิต และยานพาหนะ ฯลฯ ควรได้กำหนดผู้รับผิดชอบในแต่ละหน่วยงานโดยขึ้นตรงต่อผู้อำนวยการอพยพหนีไฟหรือผู้อำนวยการดับเพลิง ดังนี้

ผู้อำนวยการอพยพหนีไฟ คือ

นางสาวนิตยา ตาบุญชัย

(รองผู้จัดการโครงการ)

ผู้ช่วยผู้อำนวยการอพยพหนีไฟ คือ

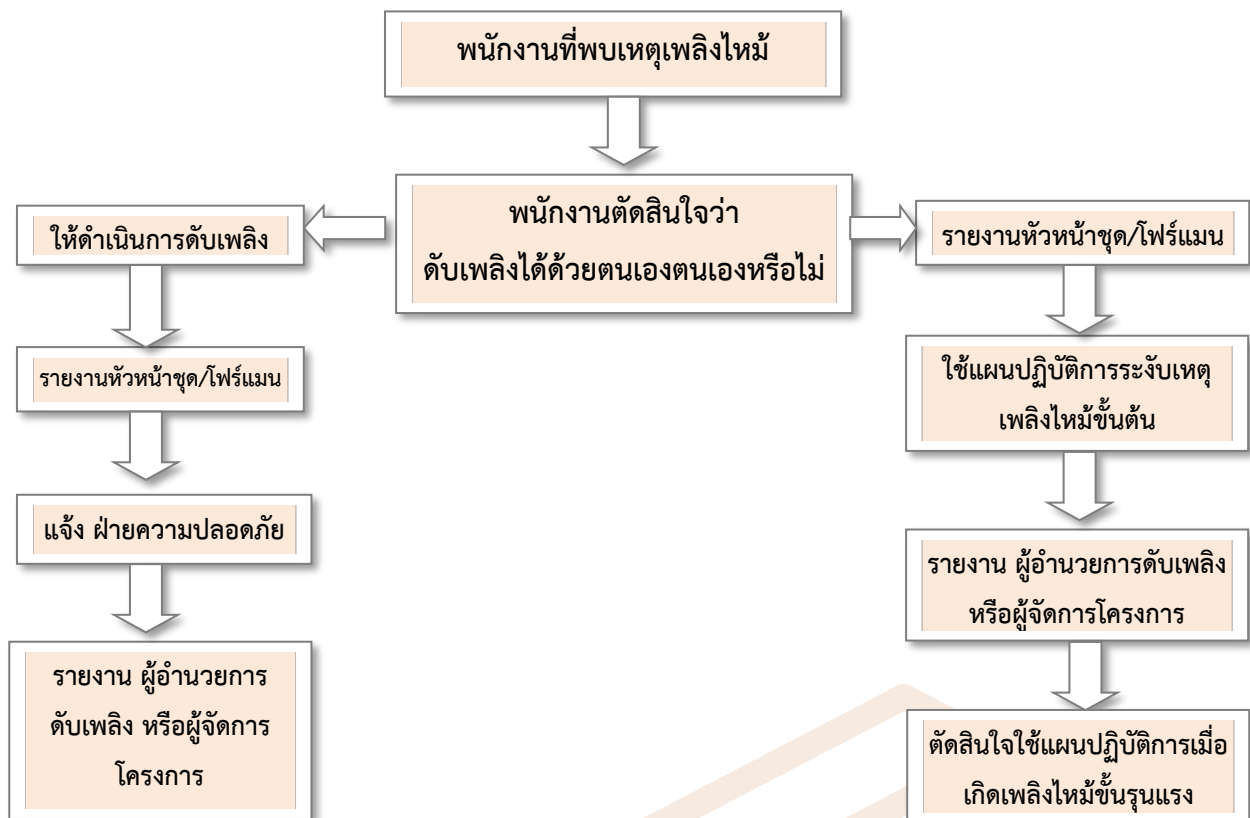
นายสิทธิพงษ์ เสือกลิ่น

(วิศวกรโครงการ)

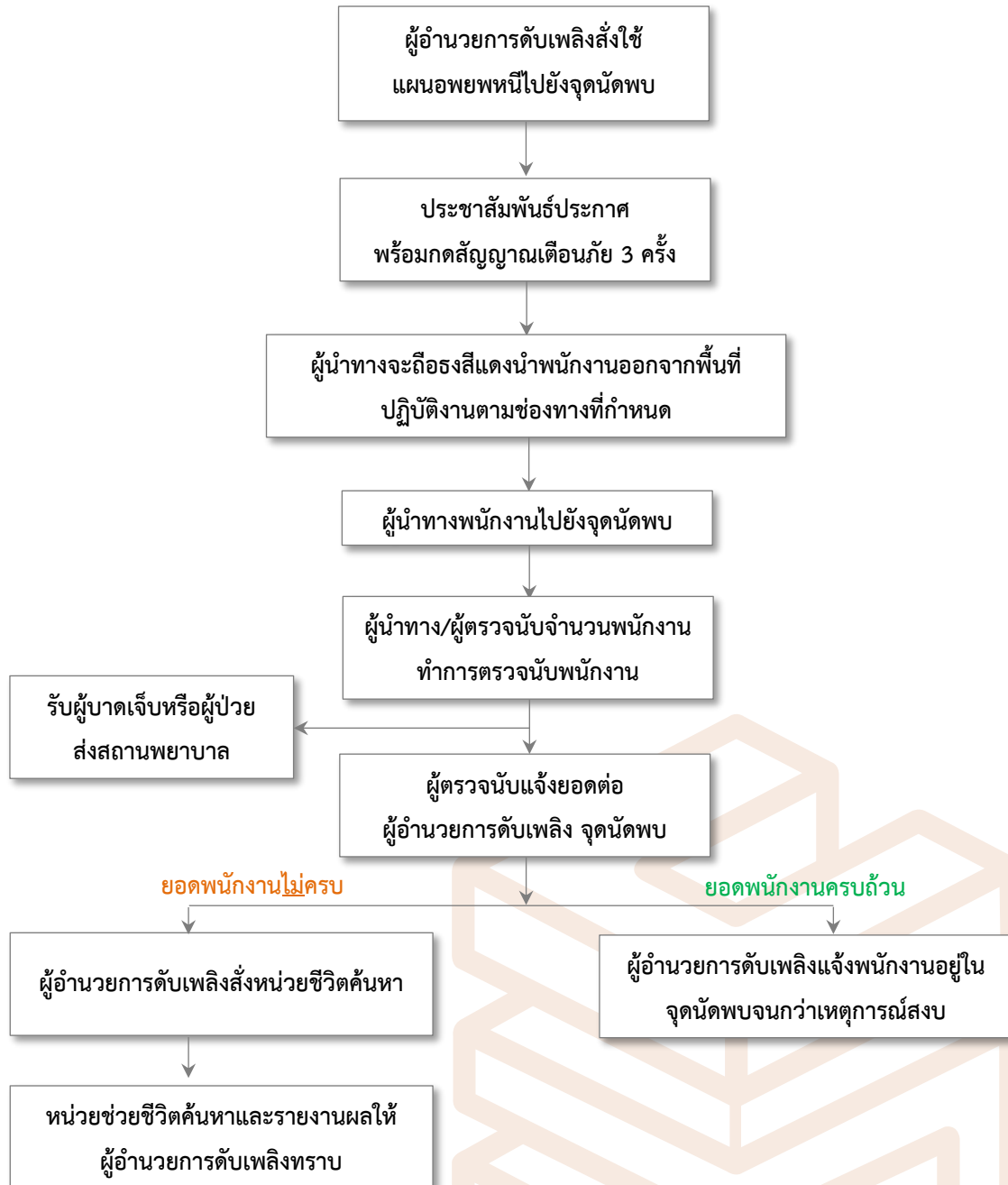
ในแผนดังกล่าวควรกำหนดให้มีการปฏิบัติ ดังนี้

1. หน่วยงานตรวจสอบจำนวนพนักงาน มีหน้าที่ตรวจนับจำนวนพนักงานว่า มีการอพยพหนีไฟออกมาภายนอกบริเวณที่ปลอดภัยครบทุกคนหรือไม่
2. ผู้นำทางหนีไฟ จะเป็นผู้นำทางพนักงานอพยพหนีไฟไปตามทางออกที่จัดไว้ ดังนี้
 - ผู้ควบคุมงานซึ่งมีกำลังพลทุกชุด
3. จุดนัดพบ หรือเรียกอีกอย่างหนึ่งว่า “จุดรวมพล” จะเป็นสถานที่ที่ปลอดภัย ซึ่งพนักงานสามารถที่จะมารายงานตัวและทำการตรวจสอบนับจำนวนได้ หากพบว่าพนักงานอพยพหนีไฟออกมาไม่ครบตามจำนวนจริง ซึ่งหมายถึงยังมีพนักงานติดอยู่ในพื้นที่ที่เกิดอัคคีภัย
4. หน่วยช่วยชีวิตและยานพาหนะ จะเข้าค้นหาและทำการช่วยชีวิตพนักงานที่ยังติดค้างอยู่ในอาคารหรือในพื้นที่ที่เกิดอัคคีภัย รวมถึงกรณีของพนักงานที่ออกมาอยู่ที่จุดรวมพลแล้ว มีอาการเป็นลม ช็อคหมดสติหรือบาดเจ็บเป็นต้น หน่วยช่วยชีวิตและยานพาหนะจะทำการปฐมพยาบาลเบื้องต้น และติดต่อหน่วยยานพาหนะให้ในกรณีที่พยาบาลหรือแพทย์พิจารณาแล้ว ต้องนำส่งโรงพยาบาล

แผนระงับอัคคีภัย ลำดับขั้นตอนการปฏิบัติเมื่อพนักงานพบเหตุเพลิงไหม้



แผนอพยพหนีไฟ



ขั้นตอนการซ้อมอพยพหนีไฟในโครงการ

ขั้นตอน ที่	รายละเอียด	ผู้รับผิดชอบ
1.	ชี้แจงให้พนักงานบริษัทและพนักงานผู้รับเหมาในไซต์งานที่อยู่ในหน่วยงานของตน ทราบถึงแผนการซ้อม	SAFETY
2.	ออกบันทึก-ประกาศให้ทุกคนทราบถึง กำหนดวันและ เวลาในการซ้อมรวมทั้ง แผนการซ้อม	SAFETY
3.	สมมติเกิดควันไฟจากหน้าไซต์งาน	คปอ.
4.	คนร้องพบเห็นเหตุการณ์ร้องตะโกน “ไฟไหม้”	SAF
5.	Foreman กดสัญญาณ Fire Siren โทรแจ้ง อธิการโดยให้ทาง อธิการโทรแจ้งหน่วย ดับเพลิง	ADM
6.	หน่วยดับเพลิง ประกาศเสียงตามสายแจ้งเหตุและสถานที่	SAF
7.	ทุกคนในไซต์งานอพยพออกจากไซต์งานไปรวมตัวกันที่ “จุดรวมพล”	FM.
8.	รถดับเพลิงมาถึงจุดเกิดเหตุและต่อสายน้ำดับเพลิง	
9.	พนักงานในไซต์งานอยู่ประจำที่ รอคำสั่งจากผู้บังคับบัญชาของตน	FM.
10.	จับเวลาตั้งแต่เริ่มประกาศจนกระทั่งทุกคนอพยพออกจากโครงการหมด	ADM
11.	ตรวจรายชื่อพนักงานในหน่วยงานของตน	FM
12.	แจ้งให้ทุกคนทราบว่าเหตุการณ์ได้สงบแล้วและสามารถกลับไปปฏิบัติงานตามปกติ	SAF
13.	อธิการประกาศเสียงตามสายขอบคุณทุกคน	SAF
14.	ออกบันทึกขอบคุณพนักงานที่ให้ความร่วมมือในการซ้อม	SAF/PM
15.	จัดการประชุมคณะกรรมการฯ และสรุปผลการซ้อม	SAF

แผนบรรเทาทุกข์ (ต่อเนื่อง)

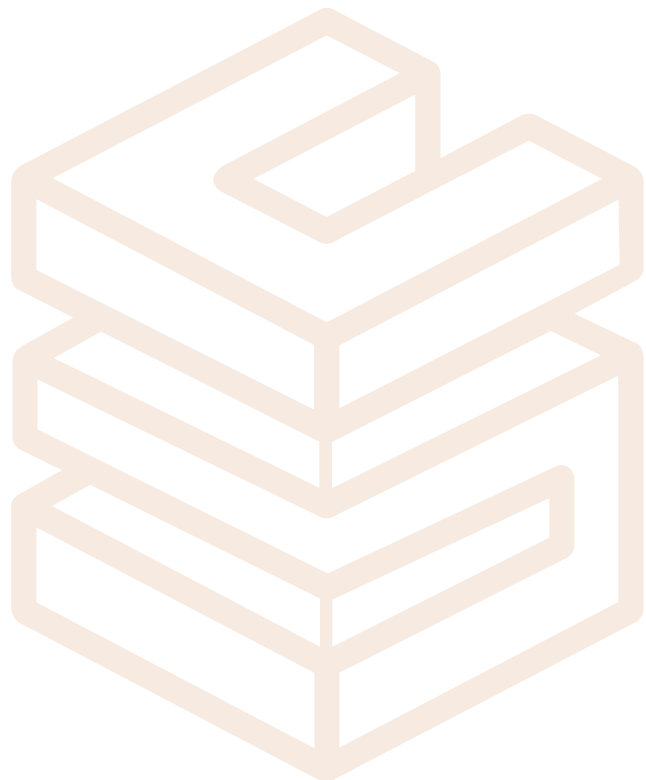
แผนบรรเทาทุกข์จะประกอบด้วยหัวข้อต่างๆ ดังนี้

1. การประสานงานกับหน่วยงานของรัฐ
2. การสำรวจความเสียหาย
3. การรายงานตัวของเจ้าหน้าที่ทุกฝ่าย และกำหนดจุดนัดพบของบุคลากรเพื่อรอรับคำสั่ง
4. การช่วยชีวิตและขุดค้นหาผู้เสียชีวิต
5. การเคลื่อนย้ายผู้ประสบภัย ทรัพย์สินของผู้เสียชีวิต
6. การประเมินความเสียหาย ผลการปฏิบัติงานและรายงานสถานการณ์เพลิงไหม้
7. การช่วยเหลือส่งเคราะห์ผู้ประสบภัย
8. การปรับปรุงแก้ไขปัญหาเฉพาะหน้าเพื่อให้ธุรกิจสามารถดำเนินการได้โดยเร็วที่สุด

หน้าที่ความรับผิดชอบของพนักงานผู้ปฏิบัติการในแผนบรรเทาทุกข์	
หน้าที่รับผิดชอบ	ผู้ปฏิบัติ
1. การประสานงานกับหน่วยงานของรัฐ	หัวหน้าทีม ธุรการ พนักงานร่วมทีม จป. วิชาชีพประจำโครงการฯ
2. การสำรวจความเสียหาย	หัวหน้าทีม ผู้จัดการโครงการ พนักงานร่วมทีม วิศวกรโครงการ ธุรการ จป. วิชาชีพประจำโครงการ
3. การรายงานตัวของเจ้าหน้าที่ทุกแผนกและกำหนดจุดนัดพบ ของบุคคลเพื่อรับคำสั่ง	หัวหน้าทีม ผู้จัดการโครงการ พนักงานร่วมทีม วิศวกรโครงการ จป.เทคนิค จป. วิชาชีพประจำโครงการ

หน้าที่ความรับผิดชอบของพนักงานผู้ปฏิบัติการในแผนบรรเทาทุกข์

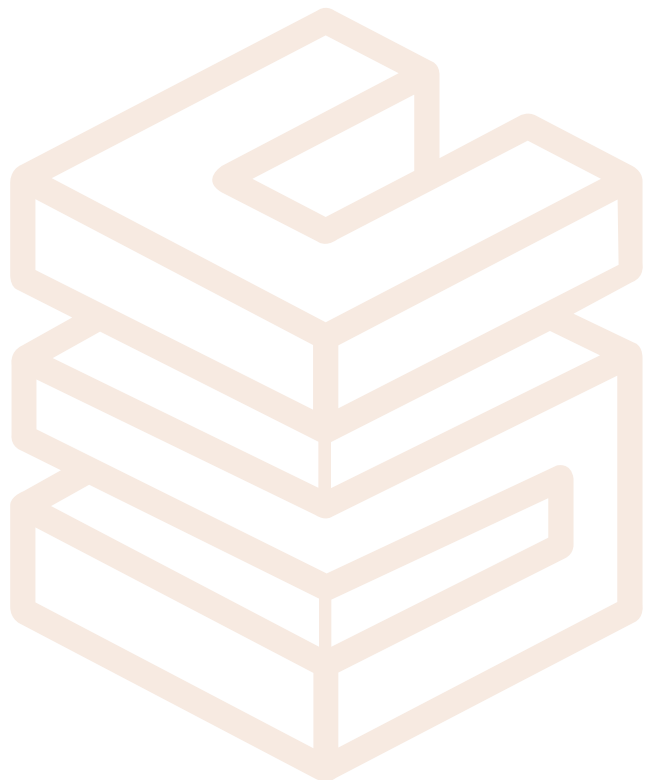
หน้าที่รับผิดชอบ	ผู้ปฏิบัติ
4. การช่วยชีวิตและชุดค้นหาผู้ประสบภัย	<u>หัวหน้าทีม</u> วิศวกรโครงการ
5. การเคลื่อนย้ายผู้ประสบภัย ทรัพย์สินของผู้เสียชีวิต	จป.เทคนิค
6. การประเมินความเสียหายผลการปฏิบัติงานและรายงานสถานการณ์เพลิงไหม้	<u>หัวหน้าทีม</u> วิศวกรโครงการ
7. การช่วยเหลือส่งเคราะห์ผู้ประสบภัย	<u>หัวหน้าทีม</u> วิศวกรโครงการ <u>พนักงานร่วมทีม</u> จป. วิชาชีพ
8. การปรับปรุงแก้ไขปัญหาเฉพาะหน้าเพื่อให้ธุรกิจสามารถดำเนินการได้โดยเร็วที่สุด	<u>หัวหน้าทีม</u> ผู้จัดการโครงการ <u>พนักงานร่วมทีม</u> วิศวกรโครงการ



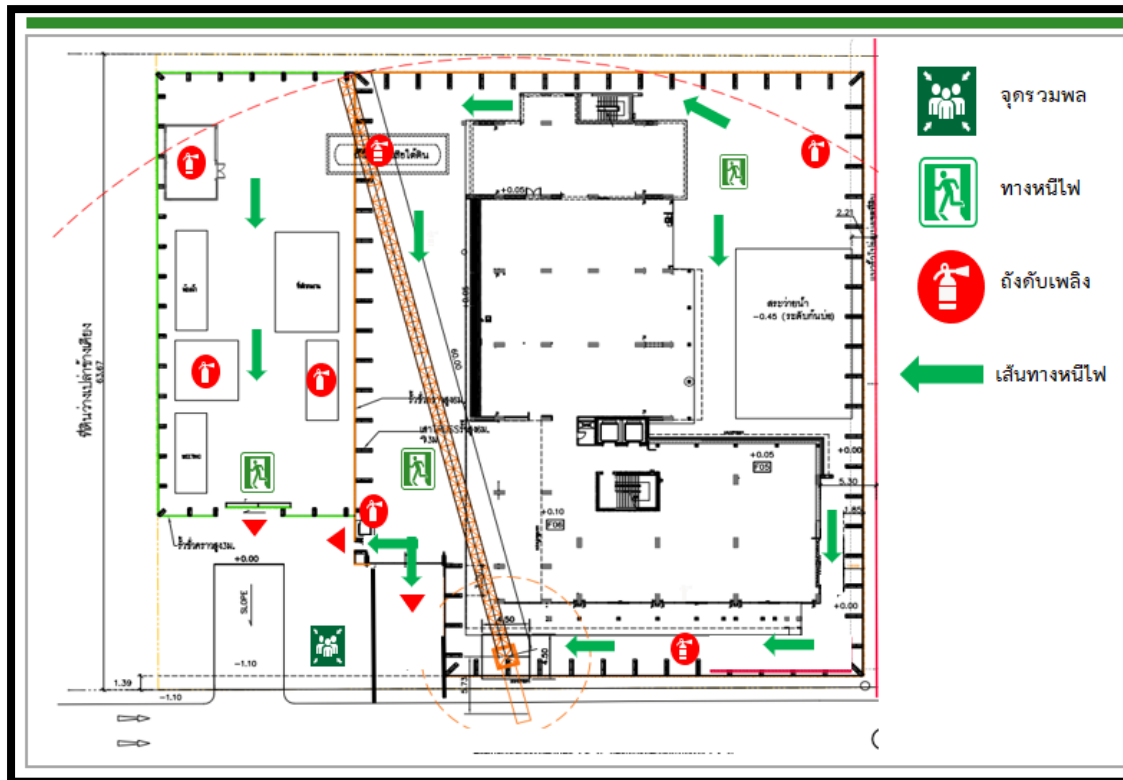
แผนปฏิรูปพื้นที่

แผนปฏิรูป ได้แก่การนำรายงานผลการประเมินจากทุกด้าน จากสถานการณ์จริงมาปรับปรุงแก้ไข โดยเฉพาะแผนการป้องกันอัคคีภัย (ก่อนเกิดเหตุ) แผนปฏิบัติเมื่อเกิดเหตุเพลิงไหม้ แผนบรรเทาทุกข์ (ทันทีที่เพลิงสงบ) รวมทั้งการปรับปรุงแก้ไขตัวอาคารต่างๆ ที่บกพร่องนอกจากนี้ ยังมีโครงการเพื่อร่วมรับแผนปฏิรูป ได้แก่

1. โครงการประชาสัมพันธ์ สาเหตุการเกิดอัคคีภัยและแนวทางป้องกันในรูปแบบต่างๆ
2. โครงการสงเคราะห์ผู้ป่วย
3. โครงการปรับปรุงซ่อมแซมและสรรหาสิ่งสูญเสียให้กลับคืนสภาพปกติ



แผนผังกรณีเกิดเหตุฉุกเฉิน



Please see attached A3

หมายเหตุ :

ขั้นตอนและรูปแบบทั้งหมดจัดทำขึ้นเพื่อการใช้งานและการควบคุมภายในเท่านั้น สามารถปรับเปลี่ยนและเปลี่ยนแปลงได้โดยไม่ต้องแจ้งให้ทราบล่วงหน้าหรือได้รับอนุญาต



ภาคผนวก 2

2-15 บันทึกประวัติคนงาน

[illegible]

72	RAAPT2	FREE	35	นางสาวกนกวรรณ คงมีง
73	RAAPT2	FREE	36	นางสาวอุทัยวรรณ พงษ์เขียว
74	RAAPT2	FREE	37	นายอนันต์ คงหล
75	RAAPT2	FREE	38	นายกิติ บุญงามด้วย
76	RAAPT2	FREE	39	นายณรงค์ ขวัญสี
77	RAAPT2	FREE	40	นายภัทร เทชนาว
78	RAAPT2	FREE	41	นายสุวิทย์ จุลนิกณ์
79	RAAPT2	FREE	42	นายสมหมาย คูสกุล
80	RAAPT2	FREE	43	นายธนธิ์ติ เสงวนา
81	RAAPT2	FREE	44	นายวิชัย บัณณ
82	RAAPT2	FREE	45	นายวรากรณ์ ปิณฑิตานน
83	RAAPT2	FREE	46	นางสาวกิ่ง ปิณฑิตานันท์
84	RAAPT2	FREE	47	นายทวีศักดิ์ บุญยณิ
85	RAAPT2	FREE	48	นายสุวิทย์ คำนง
86	RAAPT2	FREE	49	นายทศพร อินคำเป็ย
87	RAAPT2	FREE	50	นายสิริยุทธพร วัฒนปณ
88	RAAPT2	FREE	51	นายวิธ สิงห์คิ
89	RAAPT2	FREE	52	นายกรีนวล ลาณธ
90	RAAPT2	FREE	53	นางสาวจริยา ลาณินา
91	RAAPT2	FREE	54	นายเอกธิ์ ภูณณ
92	RAAPT2	FREE	55	นายศักดิ์ พิลาณ
93	RAAPT2	FREE	56	นางสาววราณนา ภูณนา
94	RAAPT2	FREE	57	นายณณสิล ภูณณณิ
95	RAAPT2	FREE	58	นายพิชญ์ภูณิ สุวรรณภาพ
96	RAAPT2	FREE	59	นายชยพล ปราบณิ
97	RAAPT2	FREE	60	นายวิศิษฐ์ สุวรรณภาพ
98	RAAPT2	FREE	61	นายวรวิฬ สุวรรณภาพ
99	RAAPT2	FREE	62	นายสมภัทร วันนิส
100	RAAPT2	FREE	63	นายสิริภัทร แสงณณ
101	RAAPT2	FREE	64	นายชยพร โยธินโท
102	RAAPT2	FREE	65	นางสาวกัญจิรา เป็ณนณ
103	RAAPT2	อยู่ดูจนแล้วเขียน	1	MR.SAN MIN
104	RAAPT2	อยู่ดูจนแล้วเขียน	2	MR.TUN THEIN WIN
105	RAAPT2	อยู่ดูจนแล้วเขียน	3	MR.ONG THA SU
106	RAAPT2	อยู่ดูจนแล้วเขียน	4	MR.AUNG MIN WIN
107	RAAPT2	อยู่ดูจนแล้วเขียน	5	MR.YAY CHAN
108	RAAPT2	อยู่ดูจนแล้วเขียน	6	MR.WIN THIN KHA
109	RAAPT2	อยู่ดูจนแล้วเขียน	7	MRS.MOE MOE
110	RAAPT2	อยู่ดูจนแล้วเขียน	8	MRS.THIDAR HTWE
111	RAAPT2	อยู่ดูจนแล้วเขียน	9	MR.ZAW MOE
112	RAAPT2	อยู่ดูจนแล้วเขียน	10	MISS THWE THWE OO
113	RAAPT2	อยู่ดูจนแล้วเขียน	11	MR.THAN MYO HTKE
114	RAAPT2	อยู่ดูจนแล้วเขียน	12	MISS AYE SU MON
115	RAAPT2	อยู่ดูจนแล้วเขียน	13	MR.THU RA AUNG
116	RAAPT2	อยู่ดูจนแล้วเขียน	14	MR.HTET LIN OO
117	RAAPT2	อยู่ดูจนแล้วเขียน	15	MR.KYAW HANG WIN
118	RAAPT2	อยู่ดูจนแล้วเขียน	16	MR.AUNG HTET HANG
119	RAAPT2	อยู่ดูจนแล้วเขียน	17	MR.SKEIN HTET ZAW
120	RAAPT2	อยู่ดูจนแล้วเขียน	18	MR.KHANT SI THU
121	RAAPT2	อยู่ดูจนแล้วเขียน	19	MR.LCHT MOE AUNG
122	RAAPT2	อยู่ดูจนแล้วเขียน	20	MR.ZAW MIN OO
123	RAAPT2	อยู่ดูจนแล้วเขียน	21	MR.AAUNG SOE
124	RAAPT2	ดูพิจารณาแล้ว (จบ)	1	น.ส.จิราภรณ์ ไชยบุญ
125	RAAPT2	ดูพิจารณาแล้ว (จบ)	2	MR.PORSENG TRY
126	RAAPT2	ดูพิจารณาแล้ว (จบ)	3	MRS.POV NOV
127	RAAPT2	ดูพิจารณาแล้ว (จบ)	4	MRS.THAE SU HLAIN
128	RAAPT2	ดูพิจารณาแล้ว (จบ)	5	MR.KYAW MYO HTET
129	RAAPT2	ดูพิจารณาแล้ว (จบ)	6	MR.OO KO MOE
130	RAAPT2	ดูพิจารณาแล้ว (จบ)	7	MISS IH Y
131	RAAPT2	ดูพิจารณาแล้ว (จบ)	8	MR.PAUY HUOR
132	RAAPT2	ดูพิจารณาแล้ว (จบ)	9	MR.REAKSA SOY
133	RAAPT2	ดูพิจารณาแล้ว (จบ)	10	MR.CHANCHAV NHEAM
134	RAAPT2	ดูพิจารณาแล้ว (จบ)	11	MR.CHANTHOEUN LY
135	RAAPT2	ดูพิจารณาแล้ว (จบ)	12	MISS SREYEAING HUON
136	RAAPT2	ดูพิจารณาแล้ว (จบ)	13	MR.KOSAL NHEM
137	RAAPT2	ดูพิจารณาแล้ว (จบ)	14	MR.THWIN ZAW HAUNG
138	RAAPT2	ดูพิจารณาแล้ว (จบ)	15	MRS.SU SU KHIN
139	RAAPT2	ดูพิจารณาแล้ว (จบ)	16	MR.ZIN BO BO HTUT
140	RAAPT2	ดูพิจารณาแล้ว (จบ)	17	MR.MIN MIN
141	RAAPT2	ดูพิจารณาแล้ว (จบ)	18	MRS.SI SI WIN
142	RAAPT2	ดูพิจารณาแล้ว (จบ)	19	MRS.AYE AYE PHIN
143	RAAPT2	ดูพิจารณาแล้ว (จบ)	20	MR.LYE MIN HANG
144	RAAPT2	ดูพิจารณาแล้ว (จบ)	1	นายวิฑูร ศิริพันธ์
145	RAAPT2	ดูพิจารณาแล้ว (จบ)	2	นายสิริณ พงษ์คำ
146	RAAPT2	ดูพิจารณาแล้ว (จบ)	3	นายวิฑูร ศิริพันธ์
147	RAAPT2	ดูพิจารณาแล้ว (จบ)	4	นายสิริณ พงษ์คำ
148	RAAPT2	ดูพิจารณาแล้ว (จบ)	1	MR.LUN SARAK
149	RAAPT2	ดูพิจารณาแล้ว (จบ)	2	MR.CHEM VOEURT
150	RAAPT2	ดูพิจารณาแล้ว (จบ)	3	MISS CHEW LUON SAM AT
151	RAAPT2	ดูพิจารณาแล้ว (จบ)	4	MR.CHAM CHONG

[illegible]

ภาคผนวก 2

2-16 Work Permit

ภาคผนวก 2

2-16 Work Permit

ทะเบียนใบอนุญาตทำงานของคนงานต่างด้าว

(ข้อมูลส่วนบุคคล ได้รับการคุ้มครองไม่ต้องเปิดเผยตามกฎหมาย)

ทะเบียนใบอนุญาตทำงานของคนงานต่างด้าว

(ข้อมูลส่วนบุคคล ได้รับการคุ้มครองไม่ต้องเปิดเผยตามกฎหมาย)

ภาคผนวก 2

2-17 หนังสือแต่งตั้ง จป.วิชาชีพ ประจำโครงการ

ที่ ปท ๐๐๓๐ / ๕๗๒๐



สำนักงานสวัสดิการและคุ้มครองแรงงานจังหวัดปทุมธานี
๖๔ หมู่ที่ ๗ ตำบลสวนพริกไทย อำเภอเมืองปทุมธานี
จังหวัดปทุมธานี ๑๒๐๐๐

๕

จันทราคม ๒๕๖๗

เรื่อง การรับแจ้งรายชื่อและการกำหนดรหัสเลขทะเบียนเจ้าหน้าที่ความปลอดภัยในการทำงาน

เรียน กรรมการผู้จัดการบริษัท ซี.อี.เอส.จำกัด (รังสิตเรสซิเดนซ์ ๒)

อ้างถึง หนังสือบริษัท ซี.อี.เอส.จำกัด (รังสิตเรสซิเดนซ์ ๒) ลงวันที่ ๒ จันทราคม ๒๕๖๗

ตามหนังสือที่อ้างถึง บริษัทฯ ได้แจ้งรายชื่อเจ้าหน้าที่ความปลอดภัยในการทำงานระดับวิชาชีพ เพื่อขึ้นทะเบียนตามกฎหมายกระทรวง การจัดให้มีเจ้าหน้าที่ความปลอดภัยในการทำงาน บุคลากร หน่วยงาน หรือคณะบุคคล เพื่อดำเนินการด้านความปลอดภัยในสถานประกอบกิจการ พ.ศ. ๒๕๖๕ หมวด ๔ ข้อ ๔๒ ต่อสำนักงานสวัสดิการและคุ้มครองแรงงานจังหวัดปทุมธานี จำนวน ๑ คน นั้น

สำนักงานสวัสดิการและคุ้มครองแรงงานจังหวัดปทุมธานี ได้รับขึ้นทะเบียนเรียบร้อยแล้ว จึงขอแจ้งเลขทะเบียนเจ้าหน้าที่ความปลอดภัยในการทำงานระดับวิชาชีพ จำนวน ๑ คน ดังนี้

ชื่อเจ้าหน้าที่ความปลอดภัยในการทำงาน	เลขทะเบียนเจ้าหน้าที่ความปลอดภัย	ระดับเจ้าหน้าที่ความปลอดภัย
นางสาว นันทกานต์ มีทรัพย์	๐๕-๒๑๓-๒๕๖๗-๐๐๐๓๔๓	ระดับวิชาชีพ

ทั้งนี้ ขอความร่วมมือท่านแจ้งรหัสเลขทะเบียนให้เจ้าหน้าที่ความปลอดภัยในการทำงานดังกล่าวได้ทราบ และให้ปฏิบัติหน้าที่ตามกฎหมายกระทรวงการจัดให้มีเจ้าหน้าที่ความปลอดภัยในการทำงานฯ โดยเคร่งครัด

จึงเรียนมาเพื่อทราบ

ขอแสดงความนับถือ



สวัสดิการและคุ้มครองแรงงานจังหวัดปทุมธานี

กลุ่มงานสวัสดิการและคุ้มครองแรงงาน ๑

โทรศัพท์ ๐ ๒๕๖๗ ๕๑๐๑-๒ ต่อ ๒๒

E-mail : Pathumthani@labour.mail.go.th

(โปรดอ่านหมายเหตุด้านหลัง)

ภาคผนวก 2

2-18 Safety Talk

รูปภาพประกอบกิจกรรม Morning Talk หน่วยงาน RAAPT2
วันพฤหัสบดี ที่ 15 พฤษภาคม 2568



ภาคผนวก 2

2-19 บันทึกสถิติการเกิดอุบัติเหตุ/เหตุการณ์ผิดปกติ

รายงานสถิติความปลอดภัย

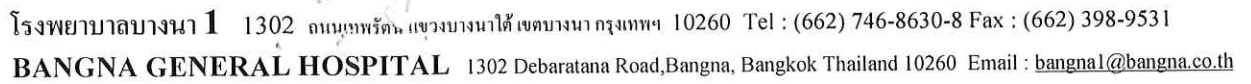


สรุปอุบัติเหตุ

1. วันที่ 15/6/67 เครื่องจักร
2. วันที่ 04/7/67 ยานพาหนะ
3. วันที่ 17/7/67 ถูกชนกระแทก
4. วันที่ 09/1/68 เหล็ก RERI กระแทกหน้าผาก
5. วันที่ 31/1/68 ตะปูทิ่มเท้าขวา
6. วันที่ 05/5/68 ประตูลิฟต์หนีบกระแทกนิ้วมือ

ภาคผนวก 2

2-20 ผลตรวจสอบสุขภาพคนงานก่อนเข้าทำงาน



วันที่...22....เดือน...มีนาคม....พ.ศ..2565

ข้าพเจ้า.....

I, _____, MD.

แพทย์ชำนาญการ ไบโณยูตประกอบวิชาชีพเวชกรรมเลขที่....

A registered medical practitioner, Medical license NO.....

ได้ทำการตรวจร่างกาย

have examined..... ID.....

เห็นว่า.....

Comment.....

ผลการตรวจหาการติดเชื้อซิฟิลิส (Syphilis) RPR Method ... [REDACTED]

ผลการตรวจหากรุ๊ปเลือด (Blood Group) [REDACTED]

ลายมือชื่อ.....

Figure

มีอายุการใช้งาน 3 เดือน (VALID FOR THREE MONTHS)

ผ่านการรับรองมาตรฐาน ISO 9001 : 2015 ทุกหน่วยงาน

FM - NUR - 001/3 (แก้ไขครั้งที่ 01 14/03/57)



โรงพยาบาลบางนา 1 1302 ถนนเทพรัตน แขวงบางนาใต้ เขตบางนา กรุงเทพฯ 10260 Tel : (662) 746-8630-8 Fax : (662) 398-9531
BANGNA GENERAL HOSPITAL 1302 Debaratana Road, Bangna, Bangkok Thailand 10260 Email : bangna1@bangna.co.th

ใบรับรองแพทย์

MEDICAL CERTIFICATE

วันที่...22....เดือน...มีนาคม....พ.ศ.2565

DATE...22.../.... MAR/.....2022....

ข้าพเจ้า.....

I.....

MD.

แพทย์ปริญญา ใบอนุญาตประกอบวิชาชีพเวชกรรมเลขที่.....

A registered medical practitioner, Medical license NO.....

ได้ทำการตรวจร่างกาย

have examined.....

ID.....

ปรากฏว่า.....

เห็นว่า.....

Comment.....

ผลการตรวจหาการติดเชื้อซิฟิลิส (Syphilis) RPR Method ...

ผลการตรวจหากรุ๊ปเลือด (Blood Group)

ลายมือชื่อ.....

Signature

มีอายุการใช้งาน 3 เดือน (VALID FOR THREE MONTHS)

ผ่านการรับรองมาตรฐาน ISO 9001 : 2015 ทุกหน่วยงาน

FM - NUR - 001/3 (แก้ไขครั้งที่ 01 14/03 / 57)